

2021년 울산울주 강소특구 특화성장 지원사업 통합공고

UNIST에서는 울산 울주 지역혁신클러스터로서 울산·울주 강소 연구개발 특구를 활성화하고, 특구 내 기술기반 중소기업의 육성을 지원하기 위하여 「울산 울주 강소특구 특화성장 지원사업」을 아래와 같이 공고합니다.

2021년 08월 02일
울산과학기술원 산학협력단

1 공통사항

■ 지원규모 : 총 1,060백만원 (약 35개社 지원)

■ 지원기간 : 2021.09. ~ 2021.12 (4개월간)

※ 총 사업기간은 사업별로 상이할 수 있으며, 사업 추진 현황에 따라 변동될 수 있음

■ 지원내용

(단위:백만원)

사업명		지원대상	지원내용	총예산
지역기업 성장지원	산학 공동 R&D 기술사업화	<ul style="list-style-type: none"> 울산 울주 강소특구 내 기업 울산 울주군 소재 기업 중 특화분야* 기업 또는 강소특구 육성사업 수혜기업 	<ul style="list-style-type: none"> 기업의 제품의 기능 등을 기술핵심기관이 직접 기술개선 지원 	545
	혁신역량 초기기업 지원		<ul style="list-style-type: none"> 기업의 시제품 제작에 필요한 자금지원 기타 제품과 관련된 직접적인 역량 강화 지원 	320
	성능평가 및 시험분석		<ul style="list-style-type: none"> 기업 제품의 성능 평가, 시험분석 및 인증 지원 	100
	애로기술 자문단 운영		<ul style="list-style-type: none"> 기업 수요 중심의 단기 애로기술 지도를 통해 기업의 R&D 및 현장 애로기술을 해결 	15
Open Innovation 사업화지원		<ul style="list-style-type: none"> 울주군 내 소재하거나 울산 울주 강소특구 지역으로 이전하고자 하는 기업 중 기술핵심기관으로부터 기술 이전 완료 또는 예정인 기업 	<ul style="list-style-type: none"> 기술핵심기관 기술 이전을 통해 사업화를 추진하고자 하는 기업의 기술사업화 전주기 지원 	80

* 특화분야: 첨단전자핵심소재(고성능 이차전지, 수소연료전지, 태양전지 등), 경량 소재 및 스마트부품, (미래형 전지효율성 개선을 위한 소재부품), 상세 내용 붙임2 참조

■ 지원절차(공통)

단계	일정	추진내용
모집공고	'21.08.02.	- UNIST및 재단 홈페이지 공고 게재 - 기업 대상 세부 프로그램 홍보 등
↓		
신청서접수 마감	'21.08.18.	- 지원신청서 과제내용 및 제출서류 검토
↓		
현장실태조사	'21.08.17.~20.	- 신청기업 현장방문을 통한 기업 일반현황 확인 - 과제책임자의 과제 요약설명 및 질의
↓		
선정평가 (UNIST)	'21.08.19.~27.	- 외부 전문가활용 분야별 평가위원 선정 - 선정평가 지표를 만족하는 수행기업 선정
↓		
확정심의 (특구재단)	'21.08.27.~31.	- 수행기업 선정결과 재단 확정심의
↓		
과제 협약 등	'21.09.01.	- 3자(재단-UNIST-수행기업) 또는 4자 (재단-UNIST-수행기업-외부전문기관)협약
↓		
사업수행 및 중간점검	사업기간 중	- 과제 추진 현황 확인 - 중간 성과 점검 등
↓		
사업결과점검 (UNIST)	'22.01.	- 세부과제별 결과보고서 접수 및 성과 취합 - 결과물 평가 위원회 개최
↓		
확정심의 (재단)	'22.01.	- 세부과제 결과 및 달성도 재단 확정심의
↓		
세부사업 정산	'22.01.	- UNIST 자체 또는 외부전문기관 정산 및 과제 종료

* 사업운영 현황에 따라 세부 일정 및 일부 절차는 변경될 수 있음

■ 기업별 지원내용

구분	사업명	사업비(최대)	사업기간
지역기업 성장지원	산학 공동 R&D 기술사업화	61,000천원	최대 4개월 이내
	혁신역량 초기기업 지원	32,000천원	최대 4개월 이내
	성능평가 및 시험분석	15,000천원	최대 4개월 이내
	애로기술 자문단 운영	1,500천원	최대 4개월 이내
Open Innovation 사업화지원		40,000천원	최대 4개월 이내

■ 신청기간 및 신청방법

- 2021.08.02.(월) ~ 08.18.(수) 24:00까지 이메일 수신 기준
- 세부사업별 담당자 측으로 이메일 제출

사업명	담당자	연락처	이메일
산학 공동 R&D 기술사업화	김의준	052-217-1764	kej2516@unist.ac.kr
혁신역량 초기기업 지원	고명성	052-217-1763	msko@unist.ac.kr
성능평가 및 시험분석	이임교	052-217-1766	imgyo@unist.ac.kr
애로기술자문단 운영	서진주	052-217-1585	pampasjj@unist.ac.kr
Open Innovation 사업화지원	김의준	052-217-1764	kej2516@unist.ac.kr

■ 신청자격 검토사항

- 공고내용과의 부합성
 - 신청 과제가 해당 사업의 기본목적에 부합하지 않는 때에는 사전지원제외 대상 과제*로 처리할 수 있음
 - * 사전지원제외 대상과제: 사업신청서 심사 이전 심사대상에서 제외
- 기존과제와의 중복성
 - 신청과제가 기 개발 또는 기 지원된 과제와 비교하여 판단요소가 동일하거나 거의 유사한 경우에는 중복과제로 판단하여 사전지원제외 대상과제로 처리할 수 있음. 다만, 일부 중복의 경우 해당 사항의 삭제 또는 변경을 조건으로 지원대상과제로 할 수 있으며, 사업의 효율적 수행을 위하여 같은 과제를 복수의 기관이 수행하도록 하거나 유사한 과제를 수행할 필요가 있는 경우는 적용하지 아니함
 - 전문기관의 장은 국가과학기술지식정보서비스(www.ntis.go.kr)를 통해 국가연구개발사업으로 추진하였거나 추진 중인 과제와의 중복성 검토를 실시하며, 중복이 의심되는 경우 과제의 선정에 위한 평가위원회에서 그 중복성 여부를 판단함
 - 기 지원 과제라 하더라도 "중단"이나 "불성실수행"으로 평가된 과제는 중복성 검토대상에서 제외
- 의무사항 불이행 여부
 - 주관연구개발기관, 공동연구개발기관, 총괄책임자 등이 접수 마감일 현재 의무사항(각종 보고서 제출, 연구개발성파로 인한 수익의 납부, 연구개발성파로 인한 수익의 납부계획서 제출, 정산금 또는 환수금 납부 등)을 불이행하고 있는 때에는 사전지원제외 대상과제로 처리할 수 있음
- 참여제한 여부
 - 주관연구개발기관, 주관연구개발기관의 장, 공동연구개발기관, 공동연구개발기관의 장, 총괄책임자 등이 접수 마감일 현재 국가연구개발혁신법 제32조 제1항에 따른 국가연구개발사업에 참여 제한 중인 때에는 사전지원제외 대상과제로 처리함을 원칙으로 함

○ 채무불이행 및 부실 위험 여부

- 전문기관의 장은 주관연구개발기관, 주관연구개발기관의 장, 공동연구개발기관, 공동연구개발기관의 장, 총괄책임자 등을 아래의 사전지원제외 대상 또는 사후관리 대상 과제로 처리할 수 있음. 단, 비영리기관 및 공기업(공사)은 적용하지 아니함

1) 사전지원제외(다음 각 호의 사항 중 1개 이상에 해당)

- 기업의 부도
- 국제 또는 지방세 등의 체납처분을 받은 경우(단, 회생인가를 받은 경우, 중소기업진흥공단 및 신용회복위원회(재창업지원위원회)를 통해 재창업자금을 지원받은 경우와 신용보증기금 및 기술보증기금으로부터 제도전기업주 재기지원보증을 받은 경우는 예외)
- 민사집행법, 신용정보집중기관에 의한 채무불이행자 경우(단, 회생인가를 받은 경우, 중소기업진흥공단 및 신용회복위원회(재창업지원위원회)를 통해 재창업자금을 지원받은 경우와 신용보증기금 및 기술보증기금으로부터 제도전기업주 재기지원보증을 받은 경우는 예외)
- 파산·회생절차·개인회생절차의 개시 신청이 이루어진 경우(단, 법원의 인가를 받은 회생계획 또는 변제계획에 따른 채무변제를 정상적으로 이행하고 있는 경우는 예외로 한다)
- 결산 기준 사업개시일 또는 법인설립일이 3년 이상이고 최근 2년 결산 재무제표 상 부채비율이 연속 500% 이상인 기업 또는 유동비율이 연속 50% 이하인 기업(단, 기업신용평가등급 중 종합신용등급이 'BBB' 이상인 경우, 기술신용평가기관(TCB)의 기술신용평가등급이 "BBB" 이상인 경우 또는 「외국인투자 촉진법」에 따른 외국인투자기업 중 외국인투자비율이 50% 이상이며, 기업설립일로부터 5년이 경과되지 않은 외국인투자기업은 예외). 이때, 사업개시일로부터 접수마감일까지 3년 미만인 기업의 경우는 적용하지 아니한다.
 ※ 상기 부채비율 계산시 한국벤처캐피탈협회 회원사 및 「공공기관운영에 관한 법률」에 따른 공공기관으로부터 최근 2년간 대출형 투자유치(CB, BW 등)를 통한 신규차입금은 부채총액에서 제외 가능
- 최근 결산 기준 자본전액잠식
- 외부감사 기업의 경우 최근년도 결산감사 의견이 “의견거절” 또는 “부적정”

<사전지원제외 조치사항>

- 주관연구개발기관의 경우 : 해당과제 지원제외 처리
- 연구책임자, 공동연구개발기관, 공동연구개발기관 대표자의 경우 : 주관연구개발기관에 연구책임자, 공동연구개발기관의 교체 또는 제외를 요청할 수 있으며, 교체 또는 제외가 되지 않을 경우 탈락 또는 지원제외로 처리
- 접수마감일 이후 사전지원제외 기준에 해당하게 된 때에는 해당 과제의 선정을 취소할 수 있으며, 필요한 경우 평가위원회에서 제외 여부를 심의할 수 있음

2) 사후관리(다음 각 호의 사항 중 2개 이상에 해당)

- 최근 년도 말 부채비율이 300% 이상
- 최근 년도 말 유동비율이 100% 이하
- 부분자본잠식
- 직전년도 이자보상배수가 1.0배 미만
- 최근 3개년도 계속 영업이익 적자 기업
- 외부감사 기업의 경우 최근년도 감사의견이 “한정”

<사후관리 조치사항>

- 신규평가시 평가위원회에 “사후관리대상”에 해당됨을 보고

○ 해당 과제는 3책5공 비적용 과제

■ 유의사항

- 신청자는 신청 과제의 보안등급(보안/일반)을 분류하여 이를 사업계획서에 표기하여야 함
 - 세계 초일류 기술제품의 개발과 관련되는 연구개발과제
 - 외국에서 기술이전을 거부하여 국산화를 추진 중인 기술 또는 미래 핵심기술로서 보호의 필요성이 인정되는 연구개발과제
 - 「산업기술의 유출방지 및 보호에 관한 법률」 제2조제2호의 국가핵심기술과 관련된 연구개발과제
 - 「대외무역법」 제19조 1항 및 동법 시행령 제32조의2의 수출허가 등의 제한이 필요한 기술과 관련된 연구개발과제
- 제출된 서류는 반환하지 않으며, 기재된 내용이 사실과 다를 경우 선정을 취소할 수 있음
- 신청서 및 구비서류의 미비한 사항에 대하여는 수정 및 보완요청에 응하여야 함
- 사업비 및 사업기간 등은 평가결과에 따라 조정될 수 있음
- 선정된 기관은 UNIST의 요청에 따라 수행과제의 진행상황을 보고할 의무가 있으며 UNIST의 요청이 있을 경우 사업내용을 보완 또는 시정하여야 함
- 선정된 자는 협약기간 종료일로부터 15일 이내에 결과보고서와 사업비에 대한 정산서류 및 사업성과를 증빙 할 수 있는 관련자료를 UNIST에 공문으로 제출하여야 함
- 선정된 기관은 협약 종료 이후 5년간 UNIST 또는 사업관리기관 소속 직원의 과제진행 현장확인, 관련서류의 열람, 관련자료의 제출요청 등 성과조사에 성실히 응하여야 함
- 선정된 자가 공고문 및 관련 규정 등에 위배 되거나, 사업신청서의 내용을 허위 기재·누락한 경우 선정 취소, 정부 사업 참여제한 및 사업 지원금 환수 등의 조치를 받을 수 있음
- 본 공고문에 명시되지 않은 사항은 동 사업 지침 및 기준에서 정하는 바에 따르며, 지침·기준 등을 미숙지하여 발생하는 불이익 및 그에 따른 책임은 본 사업 기관에게 있음
- 제출된 서류는 일체 반환하지 않음

■ 관련법령 및 규정

- 과학기술기본법 및 시행령, 시행규칙
- 기초연구진흥 및 기술개발지원에 관한 법률 및 시행령, 시행규칙
- 국가연구개발혁신법 및 시행령, 시행규칙
- 과학기술정보통신부 소관 과학기술분야 연구개발사업 처리규정
- 국가연구개발사업 연구개발비 사용 기준
- 국가연구개발 시설·장비의 관리 등에 관한 표준지침
- 과학기술정보통신부 소관 연구개발특구육성사업 평가관리지침
- * 연구개발특구육성사업 평가관리지침은 국가연구개발혁신법 제정에 따라 개정 예정으로 향후 과제 접수 및 과제 선정 후 협약 시에는 개정규정에 따라 과제 적용 예정

2

세부지원내용 : 산학 공동 R&D 기술사업화

1. 사업개요

■ 사업목적

- 특화분야 기업 성장 지원을 통해 연관 산업 전반의 동반 성장 도모, 특화분야를 중심으로 울산 울주 강소특구의 기업 경쟁력 제고를 위한 기업 맞춤형 성장지원

■ 사업내용

- 대상기업 제품의 기능 등을 기술핵심기관이 직접 기술개선 지원
- 대상기업의 제품 애로사항 해결, 공동연구 추진, 공공연구장비 활용 지원 등

2. 지원내용

■ 예산규모 : 545백만원 (대상기업 9개社 내외, 기업당 최대 61백만원)

- * 상기 예산은 평가결과 등 상황에 따라 변경 될 수 있으며, 사업비 소진 시 지원이 조기 종료될 수 있음
- * 지원규모는 평가위원회를 통해 결정

■ 지원기간 : 최대 4개월 이내 * 지원기간은 협약시기에 따라 변경될 수 있음

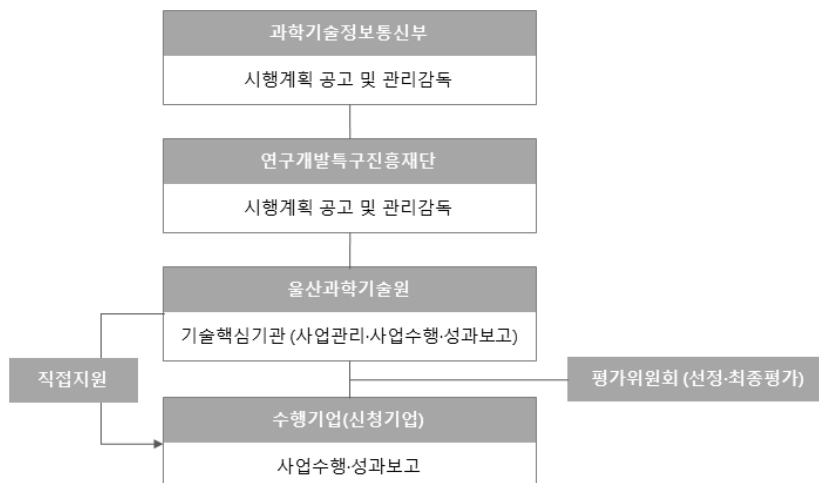
■ 지원대상 (2가지 조건 중 1가지 이상 해당하는 기업)

- 울산 울주 강소연구개발특구 내 기업
- 울산 울주군 소재 기업 중 특화분야* 기업 또는 강소특구 육성사업 수혜기업
- * 특화분야: 첨단전지핵심소재(고성능 이차전지, 수소연료전지, 태양전지 등), 경량 소재 및 스마트부품, (미래형 전지효율성 개선을 위한 소재부품), 상세 내용 붙임2 참조

■ 지원내용

- 지원사업 신청기업 제출 애로사항 관련 『[별첨1] 기술애로개선 수요조사서』를 기반으로 해당 연구를 수행할 수 있는 역량을 갖춘 기술핵심기관 내 연구자와 기업을 매칭, 기술애로사항 해결을 위한 연구활동 전반을 지원
- 사업비 지원방식 : 바우처* 형태 지원
- * 수행기업이 필요로하는 재화 및 서비스의 대가를 기술핵심기관이 공급자(외부전문기관 등)에 직접 지급

3. 추진체계



- * 과학기술정보통신부 : 시행계획 공고 및 사업 관리·감독
- * 연구개발특구진흥재단 : 사업 기획·평가·관리
- * 평가위원회 : 선정 및 최종평가
- * UNIST·수행기업 : 사업수행 및 결과보고 등

4. 평가항목 및 평가방법

■ 평가항목

평가항목	세부항목	비중
전문역량	<ul style="list-style-type: none"> • 사업 추진 방향 및 전문성 • 사업목표 및 추진체계의 적절성 • 지원기업의 Needs 분석 방법 제시 • 대표자의 사업수행 의지 	30
성과목표	<ul style="list-style-type: none"> • 성과목표 및 추진방법 • 성과목표의 실현 전략 	30
기대효과	<ul style="list-style-type: none"> • 수행기업의 Scale up 전망 제시 • 본 사업을 바탕으로 해당 기업의 후속 투자 가능성 	40
합 계		100(%)

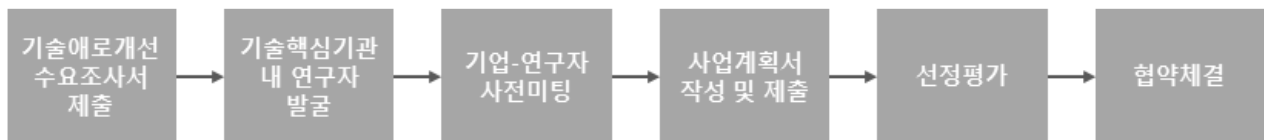
* 평가항목 내 세부 평가항목은 평가과정에서 일부 조정될 수 있음

■ 평가방법

- 선정평가는 평가 계획에 의거하여 서면평가, 발표평가, 현장방문평가, 토론평가, 비대면평가 등의 형태로 운영할 수 있음
- 신청과제의 평가를 통해 종합평점이 60점 이상인 과제는 ‘지원가능과제’, 종합평점이 60점 미만인 과제는 ‘지원제외’로 분류함
- ‘지원가능과제’로 분류된 경우라도 해당 분야의 예산 범위가 초과한 경우 종합평점이 높은 순위에 따라 우선 지원되어 지원대상에서 제외될 수 있음
- 최우선 순위 과제가 협약 전 선정제외 또는 협약체결을 포기하였을 경우, 예산 범위 내에서 ‘지원가능과제’ 중 차순위 과제가 순차적으로 지원대상과제로 선정될 수 있음
- 선정된 과제의 연구개발비 및 연구개발기간은 평가결과에 따라 조정될 수 있으며, 과제 추진 중 관련규정에 따라 단계·특별평가 등을 통해 과제가 중단되거나 연구개발비가 조정될 수 있음

* 관련 규정 : 국가연구개발혁신법 제12조(연구개발과제의 수행 및 관리) 제3항 및 제15조(특별평가를 통한 연구개발과제의 변경 및 중단)

5. 신청방법 및 절차



- (매칭전) 신청기업은 『**별첨1** 기술애로개선 수요조사서』를 제출하고
- UNIST는 제출된 수요조사서 기반 연구자 발굴 및 매칭, ‘연구자-기업’ 미팅을 실시, 공동연구 진행여부 결정
- (매칭후) 공동연구 추진이 결정되면 『**별첨2** 산학 공동 R&D 기술사업화 지원 신청서』양식을 활용, 사업계획서 제출
- 사업계획서 기반 선정평가 및 선정 시 협약체결

■ 제출서류

- 기술애로개선 수요조사서는 전자파일 형태로 e-mail 제출
 - 담당자: UNIST 산학협력단 특구사업팀 김의준 (052-217-1764)
 - 전자메일: kej2516@unist.ac.kr
- * 필요시 우편 등으로 원본 제출을 요구할 수 있음

○ 제출 자료 목록

필수 (매칭전)	<ul style="list-style-type: none"> ① 기술애로개선 수요조사서 (별첨자료 참조) ② 신청자격 적정성 확인서 (별첨자료 참조)
필수 (매칭후)	<ul style="list-style-type: none"> ① 사업신청 공문 (자사양식) 및 사업계획서 (별첨자료 참조) ② 개인정보 및 과세정보 제공활용동의서 (별첨자료 참조) ③ 연구책임자 보안등급 분류기준표 (별첨자료 참조) ④ 연구윤리·청렴 및 보안서약서 (별첨자료 참조) ⑤ 연구 보안 서약서 (별첨자료 참조) ⑥ 최근 3개년 재무제표 또는 회계감사보고서 ⑦ 사업자등록증 및 법인등기부등본 ⑧ 국세 및 지방세 완납 증명서
해당시	<ul style="list-style-type: none"> ① 건강보험자격득실확인서 (학생연구자) ② 연구소기업 등록증 ③ 투자계약서, 주주명부 ④ 직무발명 승계 확인서

3

세부지원내용 : 혁신역량 초기기업지원

1. 사업개요

■ 사업목적

- 특화분야 기업 성장지원을 통해 연관 산업 전반의 동반 성장 도모, 특화분야를 중심으로 울산 울주 강소특구의 기업 경쟁력 제고를 위한 기업 맞춤형 성장지원

■ 사업내용

- 대상 초기기업의 기술 및 사업화 애로사항을 기업 맞춤형으로 지원하여 기술사업화 역량 강화 도모

2. 지원내용

■ 예산규모 : 320백만원 (대상기업 10개社 내외, 기업당 최대 32백만원)

- * 상기 예산은 평가결과 등 상황에 따라 변경 될 수 있으며, 사업비 소진 시 지원이 조기 종료될 수 있음
- * 지원규모는 평가위원회를 통해 결정

■ 지원기간 : 최대 4개월 이내 * 지원기간은 협약시기에 따라 변경될 수 있음

■ 지원대상 (2가지 조건 중 1가지 이상 해당하는 기업)

- 울산 울주 강소연구개발특구 내 기업
- 울산 울주군 소재 기업 중 특화분야 기업 또는 강소특구 육성사업 수혜기업
- * 특화분야: 첨단전지핵심소재(고성능 이차전지, 수소연료전지, 태양전지 등), 경량 소재 및 스마트부품, (미래형 전지효율성 개선을 위한 소재부품), 상세 내용 붙임2 참조

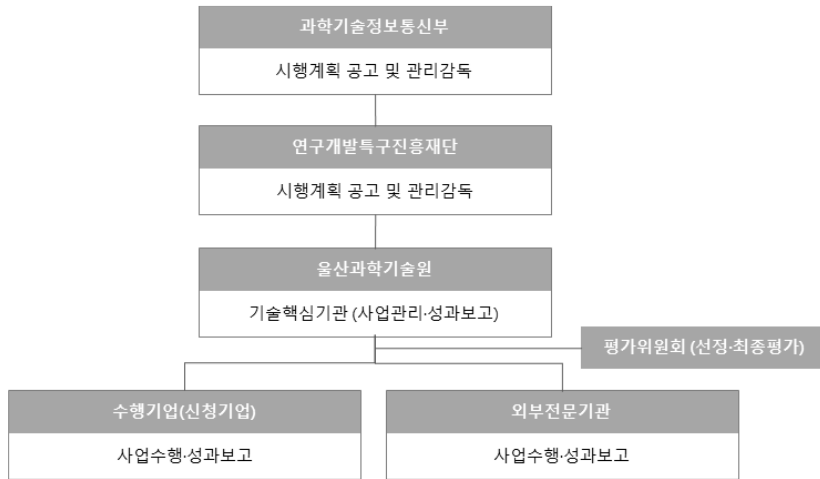
■ 지원내용

- 대상기업이 예산 한도 내에서 맞춤형 지원 목록 중 1개 이상의 프로그램을 선택 하여 기술사업화에 활용
- 사업비 지급 방식 : 수행기업이 사업비 직접운용 (통합이지바로 활용)
- 기업 맞춤형 지원목록

연번	지원명	상세내용	상한 (단위:천원)
1	시제품 제작 (자체제작 or 외부전문기관 활용)	<ul style="list-style-type: none"> • 상품화에 앞서 성능을 검증개선하기 위해 핵심 기능만 넣어 제작한 기본 모델 제작 지원 - 직접 제작 시 한도 내 인건비, 재료비 등 계상 가능 	20,000
2	경영·기술사업화 전략수립 (외부전문기관 활용)	<ul style="list-style-type: none"> • TRM수립 (기업맞춤형 기술 로드맵) • 기업의 경영 애로사항 해결을 위한 컨설팅 • 기술적 애로사항 해결을 위한 기술컨설팅 • 기술사업화 관련 법률·회계 자문 • 기업의 투자유치를 위한 IR 자료 제작 	10,000
3	기술고도화 (외부전문기관 활용)	<ul style="list-style-type: none"> • 특허동향분석, 선행특허조사 등 • 기술 권리성 강화를 위한 특허방어전략 수립 및 특허맵 구성 등 	15,000
4	제품고급화 (외부전문기관 활용)	<ul style="list-style-type: none"> • 유망 제품 및 서비스의 품질 개선, 성능 업그레이드 등 경쟁력 확보를 위한 제품 및 서비스의 개선 	12,800

※ 기업별 최대 3,200만원 이내 비목별 상한 고려하여 예산 편성

3. 추진체계 및 추진절차



- * 과학기술정보통신부 : 시행계획 공고 및 사업 관리·감독
- * 연구개발특구진흥재단 : 시행계획 공고 및 관리감독
- * 평가위원회 : 선정 및 최종평가
- * UNIST : 사업수행 결과보고 등
- * 수행기업·외부전문기관 : 사업수행 및 성과보고

4. 평가항목 및 평가방법

■ 평가항목

평가항목	세부항목	비중
전문역량	<ul style="list-style-type: none"> • 사업 추진 방향 및 전문성 • 사업목표 및 추진체계의 적절성 • 지원기업의 Needs 분석 방법 제시 • 대표자의 사업수행 의지 	30
성과목표	<ul style="list-style-type: none"> • 성과목표 및 추진방법 • 성과목표의 실현 전략 	30
기대효과	<ul style="list-style-type: none"> • 수행기업의 Scale up 전망 제시 • 본 사업을 바탕으로 해당 기업의 후속 투자 가능성 	40
합 계		100(%)

* 평가항목 내 세부 평가항목은 평가과정에서 일부 조정될 수 있음

■ 평가방법

- 선정평가는 평가 계획에 의거하여 서면평가, 발표평가, 현장방문평가, 토론평가, 비대면평가 등의 형태로 운영할 수 있음
- 신청과제의 평가를 통해 종합평점이 60점 이상인 과제는 ‘지원가능과제’, 종합평점이 60점 미만인 과제는 ‘지원제외’로 분류함
- ‘지원가능과제’로 분류된 경우라도 해당 분야의 예산 범위가 초과한 경우에는 종합평점이 높은 순위에 따라 우선 지원되어 지원대상에서 제외될 수 있음
- 최우선 순위 과제가 협약 전 선정제외 또는 협약체결을 포기하였을 경우, 예산 범위 내에서 ‘지원가능과제’ 중 차순위 과제가 순차적으로 지원대상과제로 선정될 수 있음
- 선정된 과제의 연구개발비 및 연구개발기간은 평가결과에 따라 조정될 수 있으며, 과제 추진 중 관련규정에 따라 단계·특별평가 등을 통해 과제가 중단되거나 연구개발비가 조정될 수 있음

* 관련규정 : 국가연구개발혁신법 제12조(연구개발과제의 수행 및 관리) 제3항 및 제15조(특별평가를 통한 연구개발과제의 변경 및 중단)

5. 신청방법 및 절차



- 신청기업은 『[별첨3] 혁신역량초기기업지원 사업계획서』를 제출
- 사업계획서 기반 선정평가 및 선정 시 협약체결

■ 제출서류

- 사업계획서를 전자파일 형태로 e-mail 제출
 - 담당자: UNIST 산학협력단 특구사업팀 고명성 (052-217-1763)
 - 전자메일: msko@unist.ac.kr
 - * 필요시 우편 등으로 원본 제출을 요구할 수 있음
- 제출 자료 목록

필수	① 사업신청 공문 (자사양식) 및 사업계획서 (별첨자료 참조) ② 신청자격 적정성 확인서 (별첨자료 참조) ③ 개인정보 및 과세정보 제공활용동의서 (별첨자료 참조) ④ 연구책임자 보안등급 분류기준표 (별첨자료 참조) ⑤ 연구윤리·청렴 및 보안서약서 (별첨자료 참조) ⑥ 연구 보안 서약서 (별첨자료 참조) ⑦ 최근 3개년 재무제표 또는 회계감사보고서 ⑧ 사업자등록증 및 법인등기부등본 ⑨ 국세 및 지방세 완납 증명서
해당시	① 신규인력 채용(예정) 확인서 및 중소·중견기업 확인서 ② 연구소기업 등록증 ③ 투자계약서, 주주명부

4

세부지원내용 : 성능평가 및 시험분석

1. 사업개요

■ 사업목적

- 특화분야 기업 성장 지원을 통해 연관 산업 전반의 동반 성장 도모, 특화분야를 중심으로 울산 울주 강소특구의 기업 경쟁력 제고를 위한 기업 맞춤형 성장지원

■ 사업내용

- 기술사업화 과정에서 대상 제품 및 서비스의 성능 평가 및 시험분석이 필요한 기업의 성능 평가 및 시험분석 서비스 지원

2. 지원내용

■ 예산규모 : 100백만원 (대상기업 6개社 내외, 기업당 최대 15백만원)

- * 상기 예산은 평가결과 등 상황에 따라 변경 될 수 있으며, 사업비 소진 시 지원이 조기 종료될 수 있음
- * 지원규모는 평가위원회를 통해 결정

■ 지원기간 : 최대 4개월 이내 * 지원기간은 협약시기에 따라 변경될 수 있음

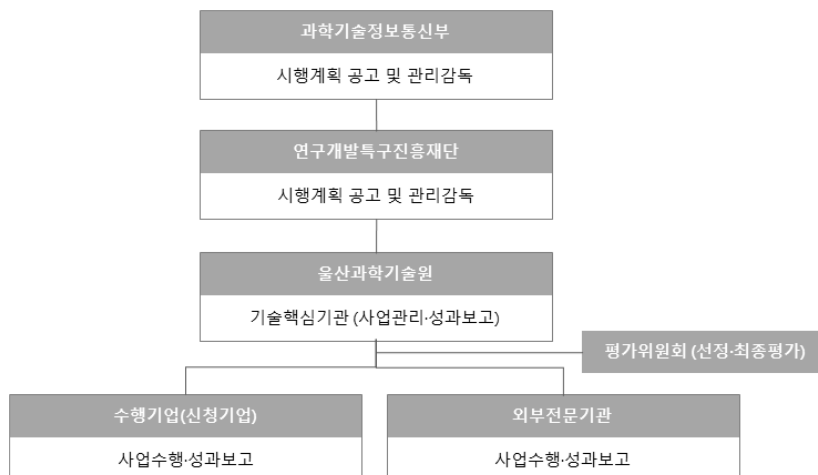
■ 지원대상 (2가지 조건 중 1가지 이상 해당하는 기업)

- 울산 울주 강소연구개발특구 내 기업
- 울산 울주군 소재 기업 중 특화분야 기업 또는 강소특구 육성사업 수혜기업
- * 특화분야: 첨단전지핵심소재(고성능 이차전지, 수소연료전지, 태양전지 등), 경량 소재 및 스마트부품, (미래형 전지효율성 개선을 위한 소재부품), 상세 내용 불임2 참조

■ 지원내용

- 대상기업 제품의 성능평가, 시험분석 및 인증지원 등을 인증·분석 외부전문기관과 연계 하여 지원
- 인증·분석 외부전문기관은 대상기업이 자체적으로 선정 후 사업계획서 제출
- 사업비 지원방식 : 바우처* 형태 지원
- * 수행기업이 필요로하는 재화 및 서비스의 대가를 기술핵심기관이 공급자(외부전문기관 등)에 직접 지급

3. 추진체계 및 추진절차



* 과학기술정보통신부 : 시행계획 공고 및 사업 관리·감독

* 연구개발특구진흥재단 : 시행계획 공고 및 관리감독

* 평가위원회 : 선정 및 최종평가

* UNIST : 사업수행 결과보고 등

* 수행기업·외부전문기관 : 사업수행 및 성과보고

4. 평가항목 및 평가방법

■ 평가항목

평가항목	세부항목	비중
전문역량	<ul style="list-style-type: none"> • 사업 추진 방향 및 전문성 • 사업목표 및 추진체계의 적절성 • 지원기업의 Needs 분석 방법 제시 • 대표자의 사업수행 의지 	30
성과목표	<ul style="list-style-type: none"> • 성과목표 및 추진방법 • 성과목표의 실현 전략 	30
기대효과	<ul style="list-style-type: none"> • 수행기업의 Scale up 전망 제시 • 본 사업을 바탕으로 해당 기업의 후속 투자 가능성 	40
합 계		100(%)

* 평가항목 내 세부 평가항목은 평가과정에서 일부 조정될 수 있음

■ 평가방법

- 선정평가는 평가 계획에 의거하여 서면평가, 발표평가, 현장방문평가, 토론평가, 비대면평가 등의 형태로 운영할 수 있음
- 신청과제의 평가를 통해 종합평점이 60점 이상인 과제는 ‘지원가능과제’, 종합평점이 60점 미만인 과제는 ‘지원제외’로 분류함
- ‘지원가능과제’로 분류된 경우라도 해당 분야의 예산 범위가 초과한 경우에는 종합평점이 높은 순위에 따라 우선 지원되어 지원대상에서 제외될 수 있음
- 최우선 순위 과제가 협약 전 선정제외 또는 협약체결을 포기하였을 경우, 예산 범위 내에서 ‘지원가능과제’ 중 차순위 과제가 순차적으로 지원대상과제로 선정될 수 있음
- 선정된 과제의 연구개발비 및 연구개발기간은 평가결과에 따라 조정될 수 있으며, 과제 추진 중 관련규정에 따라 단계·특별평가 등을 통해 과제가 중단되거나 연구개발비가 조정될 수 있음

* 관련규정 : 국가연구개발혁신법 제12조(연구개발과제의 수행 및 관리) 제3항 및 제15조 (특별평가를 통한 연구개발과제의 변경 및 중단)

5. 신청방법 및 절차



- 신청기업은 『**별첨4** 성능평가 및 시험분석 계획서』를 제출
- 사업계획서 기반 선정평가 및 선정 시 협약체결

■ 제출서류

○ 사업계획서를 전자파일 형태로 e-mail 제출

- 담당자: UNIST 산학협력단 특구사업팀 이임교 (052-217-1766)

- 전자메일: imgyo@unist.ac.kr

* 필요시 우편 등으로 원본 제출을 요구할 수 있음

○ 제출 자료 목록

필수	<ul style="list-style-type: none"> ① 사업신청 공문 (자사양식) 및 사업계획서 (별첨자료 참조) ② 신청자격 적정성 확인서 (별첨자료 참조) ③ 개인정보 및 과세정보 제공활용동의서 (별첨자료 참조) ④ 연구책임자 보안등급 분류기준표 (별첨자료 참조) ⑤ 연구윤리·청렴 및 보안서약서 (별첨자료 참조) ⑥ 연구 보안 서약서 (별첨자료 참조) ⑦ 최근 3개년 재무제표 또는 회계감사보고서 ⑧ 사업자등록증 및 법인등기부등본 ⑨ 국세 및 지방세 완납 증명서
해당시	<ul style="list-style-type: none"> ① 연구소기업 등록증 ② 투자계약서, 주주명부

1. 사업개요

■ 사업목적

- 특화분야 기업 성장 지원을 통해 연관 산업 전반의 동반 성장 도모, 특화분야를 중심으로 울산 울주 강소특구의 기업 경쟁력 제고를 위한 기업 맞춤형 성장지원

■ 사업내용

- 기술핵심기관 교수, 연구자 및 혁신 네트워크의 내·외부 전문가 Pool을 활용하여 기업의 기술 및 경영 애로사항을 해결해주는 맞춤형 비R&D 협력 프로그램
- 기업 수요 중심의 자문 및 컨설팅 분야 발굴을 통해 혁신주체와 기업 간 관계망 구축으로 추가 사업 연계 발굴 기반 마련

2. 지원내용

■ 예산규모 : 15백만원 (대상기업 10개社 내외, 기업당 최대 1.5백만원)

- * 상기 예산은 평가결과 등 상황에 따라 변경 될 수 있으며, 사업비 소진 시 지원이 조기 종료될 수 있음
- * 지원규모는 평가위원회를 통해 결정

■ 신청기간 : 21. 8. 1. ~ '21. 8. 31. 까지(1개월)

- * 지원기간은 협약시기에 따라 변경될 수 있음

■ 지원대상 (2가지 조건 중 1가지 이상 해당하는 기업)

- 울산 울주 강소연구개발특구 내 기업
- 울산 울주군 소재 기업 중 특화분야* 기업 또는 강소특구 육성사업 수혜기업

- * 특화분야: 첨단전지핵심소재(고성능 이차전지, 수소연료전지, 태양전지 등), 경량 소재 및 스마트부품 (미래형 전지효율성 개선을 위한 미래모빌리티용 소재부품)

■ 지원내용

- 수요기업의 기술·경영 애로기술 자문 및 컨설팅

- 지원규모: 기업당 최대 1,500천원내 지원

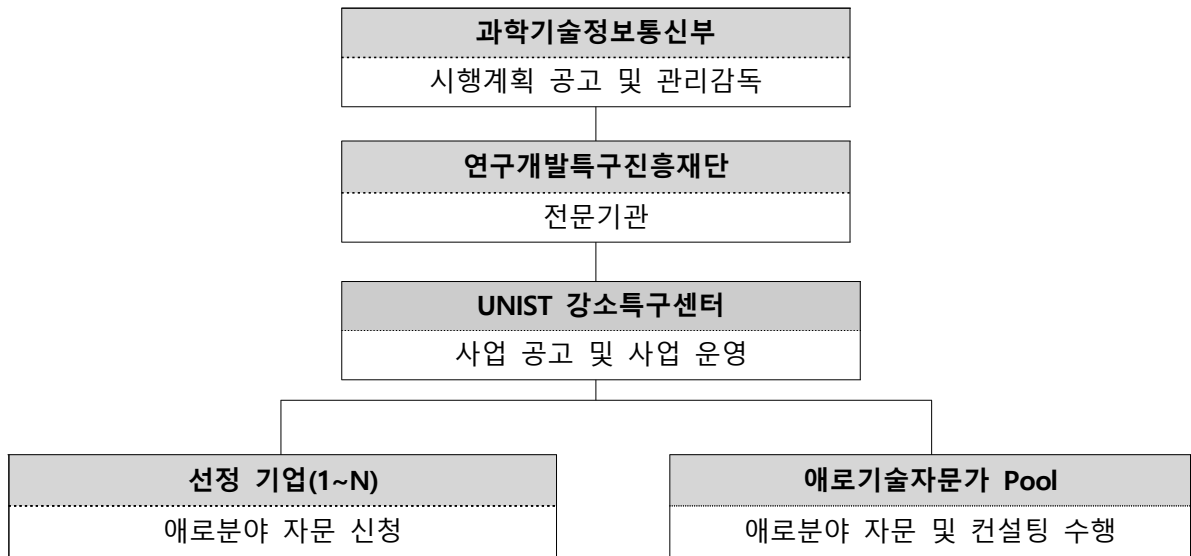
- 기술 애로분야 자문/컨설팅(2시간/1회): 애로기술, 기술개발, 제품화, 기술사업화, 기술마케팅 등

- 경영 애로분야 자문/컨설팅(2시간/1회): 법률, 특허, 회계, 세무, 투자 등

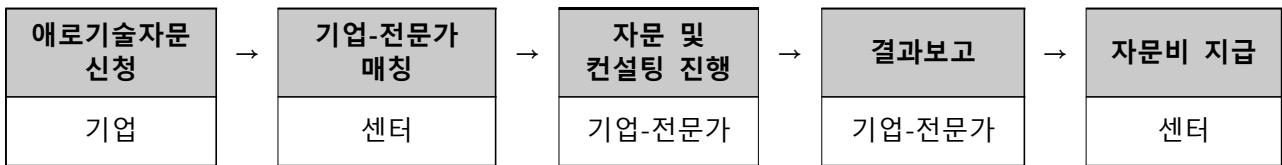
- 사업비 지원방식: 바우처* 형태 지원

- * 수행기업이 필요로하는 재화 및 서비스의 대가를 기술핵심기관이 공급자 (외부전문기관 등)에 직접 지급

3. 추진체계 및 추진절차



4. 신청방법 및 절차



- 신청기업은 『[별첨5] 애로기술자문 신청서』를 담당자 전자메일로 제출
 - 담당자: UNIST 산학협력단 산학진흥팀 서진주(052-217-1585)
 - 전자메일: pampasjj@unist.ac.kr

1. 사업개요

■ 사업목적

- 특구 내에서 혁신역량 확보 및 신사업 추진을 희망하는 기업의 기술사업화 역량 강화를 지원

■ 사업내용

- 외부전문기관 매칭을 통한 기술경영 및 사업화 역량강화 등을 집중 지원

2. 지원내용

■ 예산규모 : 80백만원 (대상기업 2개社 내외, 기업당 최대 40백만원)

- * 상기 예산은 평가결과 등 상황에 따라 변경 될 수 있으며, 사업비 소진 시 지원이 조기 종료될 수 있음
- * 지원규모는 평가위원회를 통해 결정

■ 지원기간 : 최대 4개월 이내 * 지원기간은 협약시기에 따라 변경될 수 있음

■ 지원대상 (2가지 조건을 동시에 충족하는 기업)

- 울주군 내 소재하거나, 울산 울주 강소특구 지역으로 이전하고자 하는 기업
- 기술핵심기관으로부터 기술 이전 완료 또는 예정인 기업

■ 지원내용

- 울주군 내 소재하거나, 울산 울주 강소특구 지역으로 이전하고자 하는 기업의 신사업 진출을 지원
- 기술핵심기관으로부터 특허기술 이전이나 노하우 이전 등을 통하여 신규 혁신역량을 확보하고, 사업화를 추진하고자 하는 기업의 기술경영 및 사업화 역량 강화 지원
- 기술이전 시점부터 이전 기술 기반 사업화 전주기를 지원함으로써 기술사업화 전주기 로드맵 구성
- 사업비 지원방식 : 바우처* 형태 지원
- * 수행기업이 필요로하는 재화 및 서비스의 대가를 기술핵심기관이 공급자(외부전문기관 등)에 직접 지급

■ 지원방법

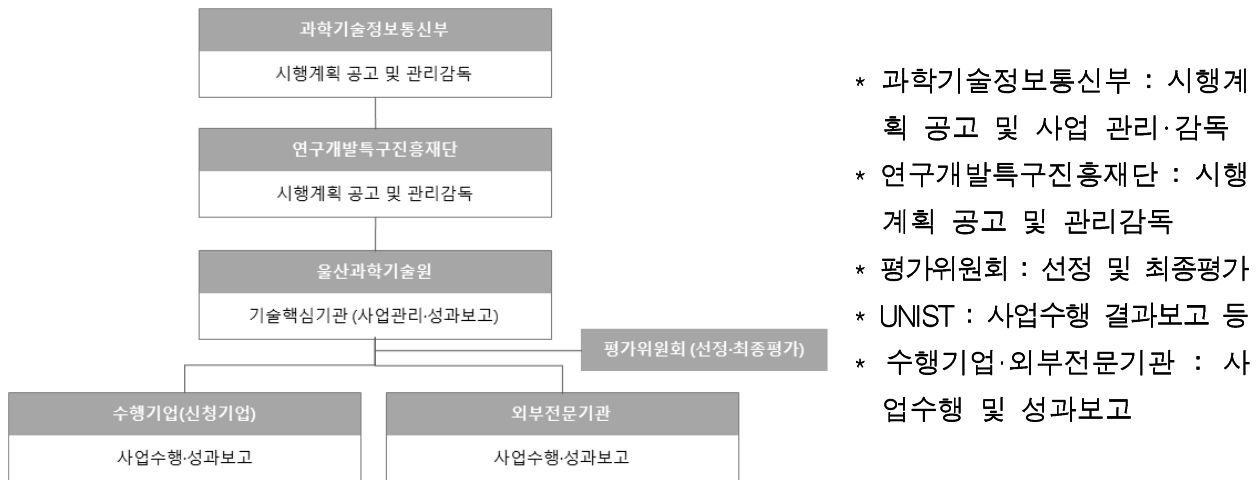
- 대상기업이 예산 한도 내에서 맞춤형 지원 목록 중 1개 이상의 프로그램을 선택하여 기술사업화에 활용

○ 기업 맞춤형 지원목록

연번	지원명	상세내용	상한 (단위:천원)
1	특허전략수립 (외부전문기관 활용)	<ul style="list-style-type: none"> 외부전문기관의 컨설팅 서비스 지원으로 이전 기술 관련 권리보호 및 확장 등을 위한 특허전략수립 등 	20,000
2	추가 R&D 기획 지원 (외부전문기관 활용)	<ul style="list-style-type: none"> 후속사업 연계를 위한 R&D 기획 지원 - 이전기술사업화와 관련한 추가 R&D 전략 수립 - 사업화 관련 기술·시장동향 등 조사 - 이전기술사업화 관련 타겟 R&D 및 사업화 지원사업 맞춤형 사업계획서 초안 작성 	15,000
3	경영·기술사업화 전략수립 (외부전문기관 활용)	<ul style="list-style-type: none"> TRM수립 (기업맞춤형 기술 로드맵) 기업의 경영 애로사항 해결을 위한 컨설팅 기술적 애로사항 해결을 위한 기술컨설팅 기술사업화 관련 법률·회계 자문 기업의 투자유치를 위한 IR 자료 제작 	15,000

※ 기업별 최대 4,000만원 이내 비목별 상한고려하여 예산 편성

3. 추진체계 및 추진절차



4. 평가항목 및 평가방법

■ 평가항목

평가항목	세부항목	비중
전문역량	<ul style="list-style-type: none"> 사업 추진 방향 및 전문성 사업목표 및 추진체계의 적절성 지원기업의 Needs 분석 방법 제시 수행기관의 전문역량 대표자의 사업수행 의지 	30
성과목표	<ul style="list-style-type: none"> 성과목표 및 추진방법 성과목표의 실현 전략 	30
기대효과	<ul style="list-style-type: none"> 수행기업의 Scale up 전망 제시 본 사업을 바탕으로 해당 기업의 후속 투자 가능성 	40
합 계		100(%)

* 평가항목 내 세부 평가항목은 평가과정에서 일부 조정될 수 있음

■ 평가방법

- 선정평가는 평가 계획에 의거하여 서면평가, 발표평가, 현장방문평가, 토론평가, 비대면평가 등의 형태로 운영할 수 있음
- 신청과제의 평가를 통해 종합평점이 60점 이상인 과제는 ‘지원가능과제’, 종합평점이 60점 미만인 과제는 ‘지원제외’ 로 분류함
- ‘지원가능과제’로 분류된 경우라도 해당 분야의 예산 범위가 초과한 경우에는 종합평점이 높은 순위에 따라 우선 지원되어 지원대상에서 제외될 수 있음
- 최우선 순위 과제가 협약 전 선정제외 또는 협약체결을 포기하였을 경우, 예산 범위 내에서 ‘지원가능과제’ 중 차순위 과제가 순차적으로 지원대상과제로 선정될 수 있음
- 선정된 과제의 연구개발비 및 연구개발기간은 평가결과에 따라 조정될 수 있으며, 과제 추진 중 관련규정에 따라 단계·특별평가 등을 통해 과제가 중단되거나 연구개발비가 조정될 수 있음
- * 관련 규정 : 국가연구개발혁신법 제12조(연구개발과제의 수행 및 관리) 제3항 및 제15조 (특별평가를 통한 연구개발과제의 변경 및 중단)

5. 신청방법 및 절차



- 신청기업은 『[별첨6] Open Innovation 사업화 지원 사업계획서』 를 제출
- 사업계획서 기반 선정평가 및 선정 시 협약체결

■ 제출서류

- 사업계획서를 전자파일 형태로 e-mail 제출
 - 담당자: UNIST 산학협력단 특구사업팀 김의준 (052-217-1764)
 - 전자메일: kej2516@unist.ac.kr

* 필요시 우편 등으로 원본 제출을 요구할 수 있음

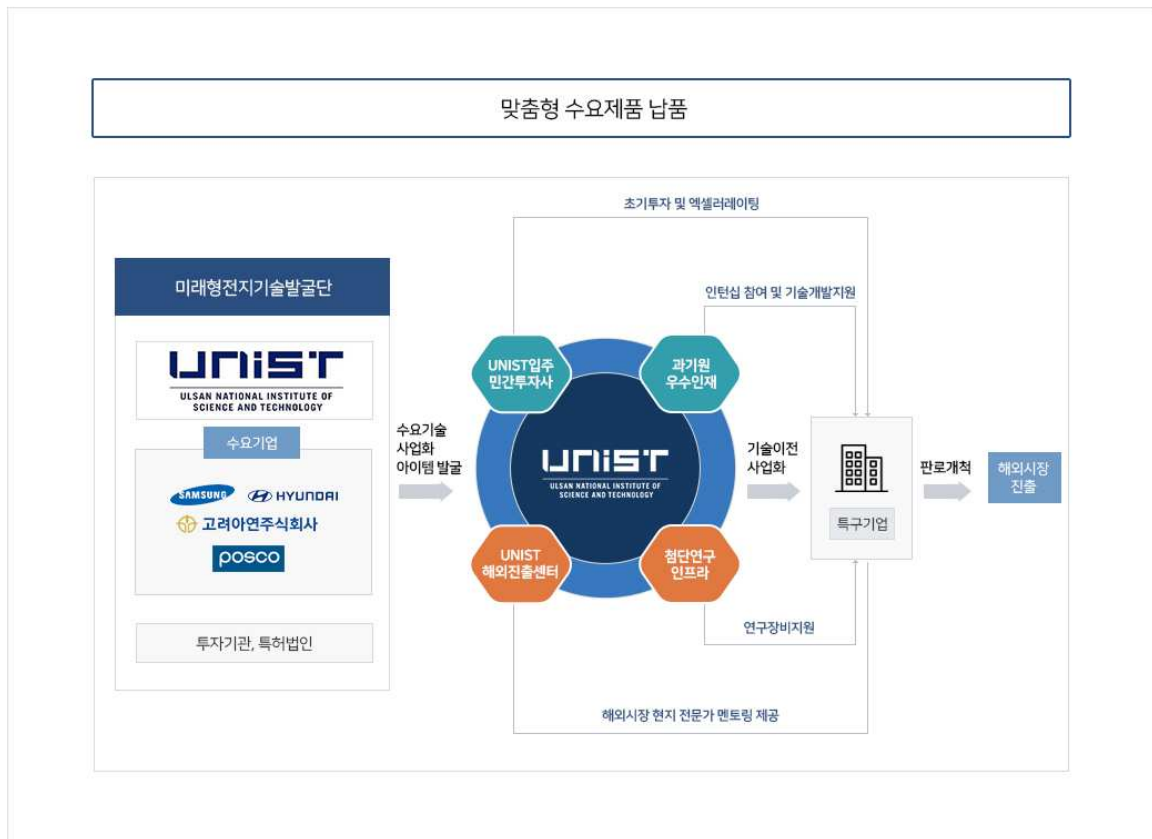
○ 제출 자료 목록

필수	① 사업신청 공문 (자사양식) 및 사업계획서 (별첨자료 참조) ② 신청자격 적정성 확인서 (별첨자료 참조) ③ 개인정보 및 과세정보 제공활용동의서 (별첨자료 참조) ④ 연구책임자 보안등급 분류기준표 (별첨자료 참조) ⑤ 연구윤리·청렴 및 보안서약서 (별첨자료 참조) ⑥ 연구 보안 서약서 (별첨자료 참조) ⑦ 최근 3개년 재무제표 또는 회계감사보고서 ⑧ 사업자등록증 및 법인등기부등본 ⑨ 국세 및 지방세 완납 증명서
해당시	① 연구소기업 등록증 ② 투자계약서, 주주명부

■ 지정현황

지정	2020년 8월
범위	울산 울주군 언양읍
면적	3.01km ² (기술핵심기관: 1.02km ² , 배후공간: 1.99km ²)
특화분야	미래형 전지
기술핵심기관	울산과학기술원
주요기관	-

■ 육성전략



- ① 수요중심의 사업화유망기술 발굴 및 기술사업화
 - 수요기업이 참여하는 사업화유망기술발굴단 운영
- ② UNIST 우수자원 공유·개방으로 특구기업의 기술사업화 역량 강화
 - UNIST가 보유한 첨단 연구 인프라* 및 장비 운용인력을 특구기업과 공유·개방하여 특화분야(미래형 전지) 관련 기술적 애로 해결 지원

* 미래형이차전지 산학연연구센터, 복합재료기술연구센터, 연구지원본부 등

③ 민간투자플랫폼을 활용한 스타트업 지원

- UNIST 내 민간투자사* 입주 확대를 통해 강소특구 초기 성과 창출을 위한 우수 스타트업 발굴 및 집중 투자 유도

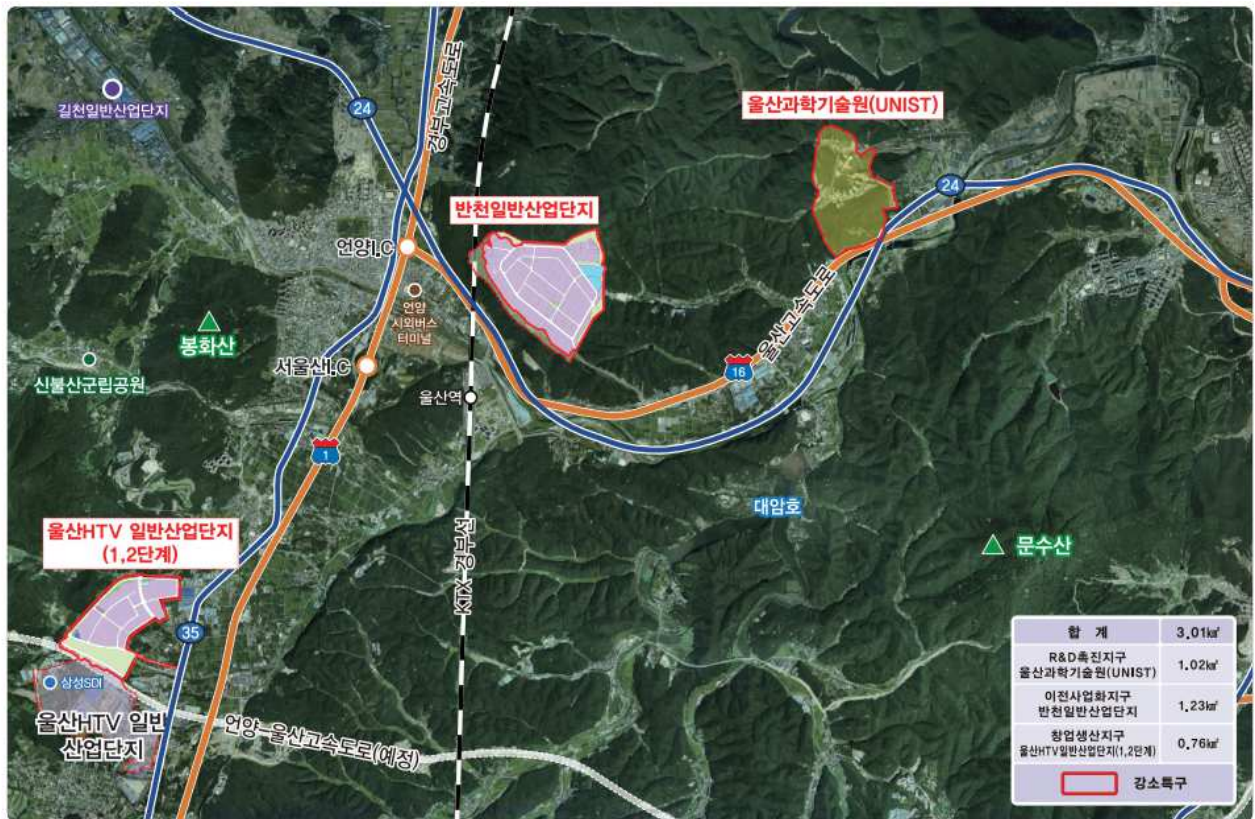
* UNIST입주 민간투자사: 선보엔젤파트너스, 라이트하우스, 미래과학기술지주, BNK투자증권

- 민간투자사·공공금융회사와 특구기업 간 교류 활성화로 협력 강화

④ 네트워크를 활용한 국내 판로개척 및 시장진출 지원

- 수요기업과 공동연구를 통해 특허 출원 및 기술이전 추진
- 해외네트워크를 활용한 특구기업 해외 현지 멘토링 추진

■ 강소연구개발특구 배치도



* 상세내용 “<https://www.innopolis.or.kr/board?menuId=MENU01004&siteId=null>” 참조